



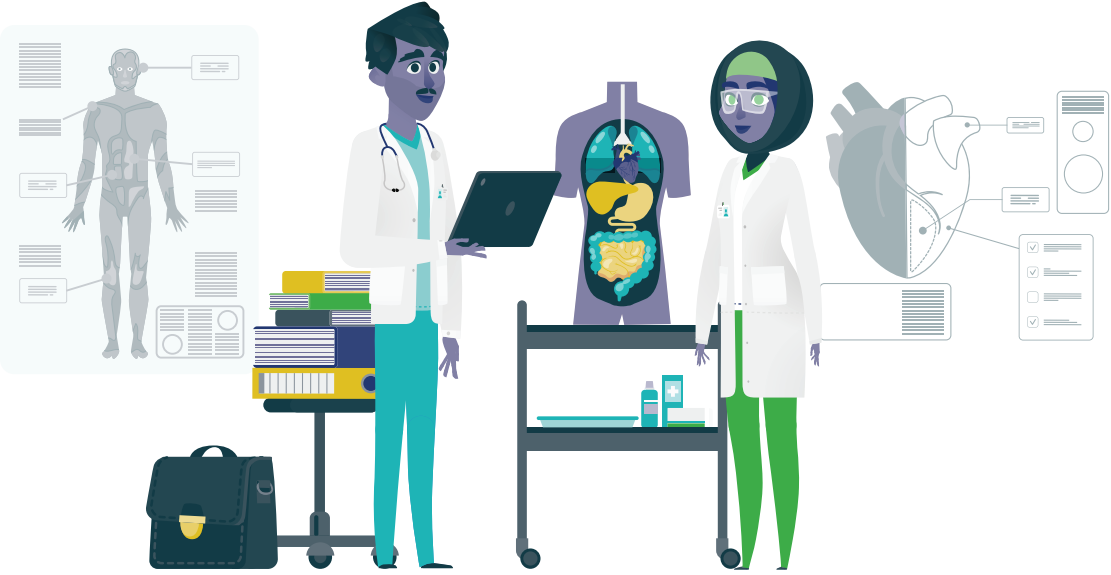
برنامج المنح الدراسية للمجتمعات  
المسلمة في البلدان غير الاعضاء



## معلومات أساسية

تشكو المجتمعات المسلمة في العديد من البلدان النامية غير الأعضاء في البنك، عموماً، من التخلف عن ركب الآخرين في التعليم، ولا سيما في التعليم الفني والتخصص المهني. وتلك عقبة لا بد من تذليلها لتمكين هذه الجاليات من تحسين ظروفها الاجتماعية والاقتصادية، والحفاظ على هويتها الثقافية والدينية، والمساهمة مساهمة حقيقية في تنمية بلدانها.

ولسد احتياجاتها الإنمائية، أنشأ البنك برنامج المنح الدراسية للمجتمعات المسلمة الذي أطلق سنة 1983 بثلاثة وخمسين طالباً (53) من الهند وسريلانكا وكينيا.



## مفهوم البرنامج

هو برنامج تنمية بشرية وأداة لتحسين الأحوال الاجتماعية والاقتصادية للمجتمعات المسلمة في الدول غير الأعضاء بالبنك يقوم على تمويل منح دراسية لفائدة هذه المجتمعات. يقدم التمويل في أعلى أساس نظام القرض الحسن الاسلامي، بدون فوائد للطلاب على أن يسدد في شكل أقساط ميسرة، بعد التخرج والعمل، للصندوق الوقفي التعليمي المحلي الذي ينشأ خصيصاً لهذا الغرض في بلدان الطلاب وليس للبنك.

ويعاد استعمال المال المسترد في تقديم المزيد من المنح الدراسية لطلاب مستحقين من المجتمع نفسها من أجل تكملة منح البنك الدراسية المباشرة والمحافظة على استمرارية البرنامج على المدى البعيد.. كما ستساهم الخدمات الإنمائية المجتمعية للخريجين من ممولي البنك في التنمية الاجتماعية والاقتصادية للمجتمع والبلاد.

## الهدف

الهدف من هذا البرنامج هو توفير الفرص للطلاب الشباب المسلمين المتفوقين دراسياً والمحتاجين مادياً لمواصلة دراسات المرحلة أو الشهادة الجامعية الأولى وتدريبهم بحفتهم مهنيين متفانين وملتزمين في تنمية مجتمعاتهم وبلدانهم.



وباختصار، تترباط. جميع هذه السمات معاً في كل متكامل لتشكّل المفاهيم الأساسية التي تميز البرنامج بصفته برنامجاً مميزاً للتنمية المجتمعية قروض للطلاب، ومساعدة للمجتمع، وقروض يسترد ليكون قاعدة لتمويل وقفي (صندوق البنك الوقفي التعليمي) من أجل استمرارية برنامج المنح الدراسية داخل البلاد، ومشاركة المنظمات المجتمعية المحلية في التنفيذ بصفاتها منظمات نظيرة، والتركيز على الدراسة داخل البلاد، وتقديم خدمات التنمية المجتمعية بعد إتمام الدراسة.

كذلك، فإن برنامج المنح الدراسية جهد مشترك بين البنك والمجتمعات المسلمة، لأن البنك يعتمد منظمة محلية غير حكومية في كل دولة غير عضو للمساعدة في تنفيذ البرنامج.

ويتوقع البنك أيضاً من الطلاب المستفيدين من برامجه أن يكونوا مواطنين هالحين ومهنيين أكفاء وأن يظطلعوا بدور رائد في توجيه التنمية في مجتمعاتهم ودعمها معنوياً ومادياً.



## مجالات الدراسة

يُركز البرنامج على الطب والهندسة والزراعة وغيرها من المجالات ذات الصلة، كطب الأسنان والصيدلة والعلوم البيطرية والتمريض ودراسة التغذية والمعلومات والغابات والثروة السمكية.

## مكان الدراسة

اتساقاً مع مفهوم البرنامج، فإن المنحة الدراسية طالحة في الجامعات الحكومية المعترف بها في بلدان الطلاب.

ونظراً لزيادة عدد الخريجين من البرنامج، زادت الحاجة إلى دعم الأنشطة المجتمعية بعد التخرج لاسترداد القروض وإدارة سدادها، وبرنامج المنح الدراسية المحلية، والخدمات المجتمعية، وتأسيس جمعيات الخريجين من ممنوحي البنك، إلخ. لذلك أضحت دور كل من صندوق البنك الوقفي التعليمي وجمعيات الخريجين من ممنوحي البنك أكثر أهمية، لأن البرنامج يترسخ محلياً ويتوسع بتوسع المبالغ المستردة.

## شروط الأهلية

- يستحسن أن يحصل على قبول مسبق في أحد التخصصات التي يشملها البرنامج في كلية أو جامعة معترف بها في بلده.
- ألا يعيش في بلد غير بلده الأصلي.
- ألا يكون مستفيداً من أي منحة دراسية أخرى وقت تقديم الطلب وخلال الدراسة.

### ملاحظات:

- يجوز أن تكون منحة البنك الدراسية مجرد مكمل لأي مصدر دعم مالي آخر يتوافر لمقدم الطلب، ولا يجوز أن تضاعفه. وعليه إبلاغ البنك إذا حصل مقدم الطلب على منحة دراسية، أو كان لديه مصادر أخرى لتمويل المنحة الدراسية.
- لا يعني إرسال الطلب أو الحصول على قبول من مؤسسة أكاديمية قبول مقدم الطلب للحصول على منحة دراسية، ولذلك لا ينبغي لمقدم الطلب اتخاذ أي إجراء بشأن وظيفته الحالية أو غير ذلك حتى يظهره البنك الإسلامي للتنمية بأنه حصل على منحة دراسية.
- ألا يكون المتقدم موظفاً في البنك أو مديراً تنفيذياً أو نائباً له، أو موظفاً أياً كان نوع تعيينه ومنه الموظف المؤقت والاستشاري، في مجموعة البنك، وألا يكون من أقربائه المقربين بطلاء الدم أو التبني. ويقصد بمصطلح "الأقرباء المقربين" الأم، أو الأب، أو الأخت، أو الأخت غير الشقيقة، أو الأخ، أو الأخ غير الشقيق، أو الابن، أو الابنة، أو العم، أو الخالة، أو العم، أو الخال، أو ابن الأخ أو الأخت أو ابن الأخت أو الأخت.

- أن يكون قد استكمل التعليم الثانوي أو ما يعادل 12 سنة من الدراسة بدرجات جيدة في المواد العلمية الأساسية.
- أن يقدم دليلاً على إتقان لغة الدراسة بالجامعة عند الاقتضاء. ويجب دعم إتقان اللغة بوثيقة أو شهادة، كدعمه إتقان الإنجليزية، مثلاً، بشهادة لغة معترف بها مثل "توفل"، أو "أيلتس"، أو اجتيازه اختبار المستوى المطلوب الذي يجريه المجلس الثقافي البريطاني، مثلاً، أو نظام معادل للفرنسية أو للغات أخرى.
- أن يقدم ترجمة إنجليزية أو فرنسية معتمدة لجميع الوثائق إذا كانت بلغات أخرى أصلاً.
- أن يكون لائقاً طبيًا ومستعداً للخضوع لفحص طبي بعد الاختيار.



<https://www.isdb.org/ar/nzrt-amt-backup/bramj-almnh-aldrasyt>





## المنافع والتسهيلات

لا تشمل المنحة الدراسية ما يلي:

يغطي البرنامج المنافع التالية:

- الرسوم الدراسية الواجبة الدفع للجامعات مباشرة.
- مرتب شهري يتناسب مع تكلفة المعيشة في بلد الدراسة؛
- علاوة الكتب والملابس، التي تعادل مرتب ثلاثة أشهر، وتصرف مرة في السنة.
- تكلفة العلاج الطبي سواء في المستشفى الجامعي أو في المستشفى الحكومي المحلي.
- فيما يتعلق بالطلاب الذين يختارون للدراسة في الخارج، يقدم لهم البنك أيضاً تذاكرتي طيران ذهاباً إلى بلدان الدراسة وإياباً منها على الدرجة السياحية في بداية الدراسة وفي نهايتها إضافة إلى علاوة الاستقرار.
- تكاليف طلب التأشيرة.
- نفقات استقدام أو دعم أفراد أسرة الطالب؛ الدورات أو التدريبات خارج المنهج الدراسي.
- الدورات أو التدريبات خارج المنهج الدراسي الدورات التي لا تستوفي الحد الأدنى من الاعتمادات اللازمة لنيل الشهادة الجامعية.
- التدريب اللغوي الذي لا يوفره البرنامج الدراسي.
- السفر الإضافي خلال البرنامج الدراسي.
- النفقات المتعلقة بالبحث، والمواد التعليمية الإضافية، والرحلات الميدانية، والمشاركة في الورشات والندوات، وبرامج التبادل أو المؤتمرات أو التدريبات الداخلية.
- المعدات التعليمية، كالحواسيب.
- رسوم تصريح الإقامة.



## التزامات المستفيدين

- يجب على المستفيدين من المنحة الدراسية ما يلي:
  - التوقيع على تعهد ضمان ينص على التزامهم بدراساتهم، وعودتهم إلى بلدانهم بعد الانتهاء من دراساتهم ومشاركتهم في تنمية مجتمعاتهم حسب مهنتهم.
  - التفرغ للدراسة دون انقطاع وتزويد البنك بتقارير منتظمة عن دراساتهم وأنشطتهم الأكاديمية.
  - سداد القرض، بعد التخرج والحصول على عمل مريح بأقساط ميسرة لصندوق البنك للوقف التعليمي المحلي المنشأ في بلدانهم.
- عدم طلب أو قبول أي منحة دراسية أخرى أو العمل مقابل أجر خلال دراساتهم في إطار البرنامج، وهو ما من شأنه أن يتداخل مع دراساتهم أو يصعب الوفاء بالتزاماتهم الأخرى، ما لم يوافق البنك على خلاف ذلك كتابة.
- احترام قوانين بلد الدراسة والحفاظ على سلوك شخصي ومهني حسن يتسق مع قواعد البرنامج ولوائحه وأهدافه ومهمة البنك العامة بصفته مؤسسة إسلامية.





## دور المنظمات النظرية

ويتعين على المنظمة النظرية كذلك إنشاء صندوق وقف تعليمي محلي بتوجيه من البنك، وذلك لتيسير استرداد القرض وإطلاق وإدارة برنامج ما بعد الدراسة من أجل دعم الخدمات والتنمية المجتمعية.

البرنامج جهد مشترك بين البنك والمنظمات المسلمة، لأن البنك يعتمد منظمة غير حكومية وطنية لأداء دور منظمة نظيرة تنفذ البرنامج. ويطلب من المنظمة النظرية في كل بلد دعم تنفيذ البرنامج من حيث الإعلان عن الدعوة إلى تقديم الطلب، والتثبت من المعلومات عن مقدمي الطلبات ومستنداتهم، ودعم عملية الاختيار المسبق (التي تشمل إجراء مقابلات مع مقدمي الطلبات من أجل تقييم التزامهم واحتياجاتهم المالية والتثبت من شهاداتهم المدرسية وكشوف درجاتهم ووثيقة قبولهم في الجامعة وغيرها من الوثائق).

## دور جمعيات الخريجين من ممنوحي البنك

نظراً لزيادة عدد الخريجين من الطلاب الذي يراعهم البنك، زادت الحاجة إلى دعم الأنشطة المجتمعية بعد التخرج أي استرداد الفروض وإدارة سدادها، وبرنامج المنح الدراسية المحلية، والخدمات المجتمعية، وتأسيس جمعيات قداماء ممنوحي البنك، إلخ... وبالفعل، يعتمد الهدف الأسمى للبنك وهو التنمية الاجتماعية والاقتصادية، على هذا الجانب. ولذلك أضفى دور كل من هناديق البنك الائتمانية التعليمية وجمعيات قداماء ممنوحي البنك أكثر أهمية، لأن البرنامج يترسخ محلياً ويتوسع بتوسع المبالغ.

## دور هناديق البنك الوقفية التعليمية

حرصاً على استمرار البرنامج على المدى البعيد، أنشأ البنك بالتعاون مع المنظمات النظيرة هناديق وقفية تعليمية من أجل إدارة استرداد قروض المنح، ووضع برامج منح محلية باستخدام القروض المحصلة أو المستردة، ومساعدة قداماء الممنوحين وجمعيات قداماء الممنوحين في أنشطتهم وخدماتهم المتعلقة بالتنمية المجتمعية.

ويختار أمناء هندوق البنك الائتماني التعليمي من مختلف المنظمات والشخصيات الإسلامية ويتألف أعضاؤه الأساسيون من بعض الأعضاء النشطين في المنظمات النظيرة. وبذلك يتوقع أن يؤدي الصندوق وظيفة المنظمة النظيرة النهائية في المجتمع من أجل تنفيذ البرنامج على المدى البعيد. وهو ما يتسق مع مفهوم البرنامج بصفته برنامجاً مجتمعياً للمنح الدراسية والتنمية.





■ المجتمعات المسلمة  
المؤهلة في البلدان  
غير الأعضاء  
■ باقي العالم

## قائمة الدول المؤهلة من المجتمعات المسلمة:

- |             |                    |                      |                     |
|-------------|--------------------|----------------------|---------------------|
| 1. أستراليا | 9. كينيا           | 17. رواندا           | 25. فيتنام          |
| 2. كندا     | 10. مدغشقر         | 18. سنغافورة         | 26. زامبيا          |
| 3. كرواتيا  | 11. ملاوي          | 19. جنوب أفريقيا     | 27. ليبيريا         |
| 4. إثيوبيا  | 12. ميانمار        | 20. سريلانكا         | 28. كمبوديا         |
| 5. فيجي     | 13. ناميبيا        | 21. تنزانيا          | 29. موريشيوس        |
| 6. ألمانيا  | 14. نيبال          | 22. تايلاند          | 30. مقدونيا         |
| 7. غانا     | 15. هولندا         | 23. الفلبين          | 31. جمهورية الكونغو |
| 8. الهند    | 16. الاتحاد الروسي | 24. ترينيداد وتوباغو |                     |



البنك الإسلامي للتنمية  
شارع الملك خالد 8111  
النزلة اليمنية  
الوحدة 1 جدة 22332 - 2444  
المملكة العربية السعودية



[scholar@isdb.org](mailto:scholar@isdb.org) ✉  
[www.isdb.org/scholarships](http://www.isdb.org/scholarships) 🌐  
<https://isdb Scholarships.SmartSimple.com> 🌐