



برنامج المنح الدراسية المشترك بين البنك
الإسلامي للتنمية وهدوق التضامن
الإسلامي للتنمية للبيكالوريوس والدبلوم
التقني للبلدان الأعضاء الأقل نمواً

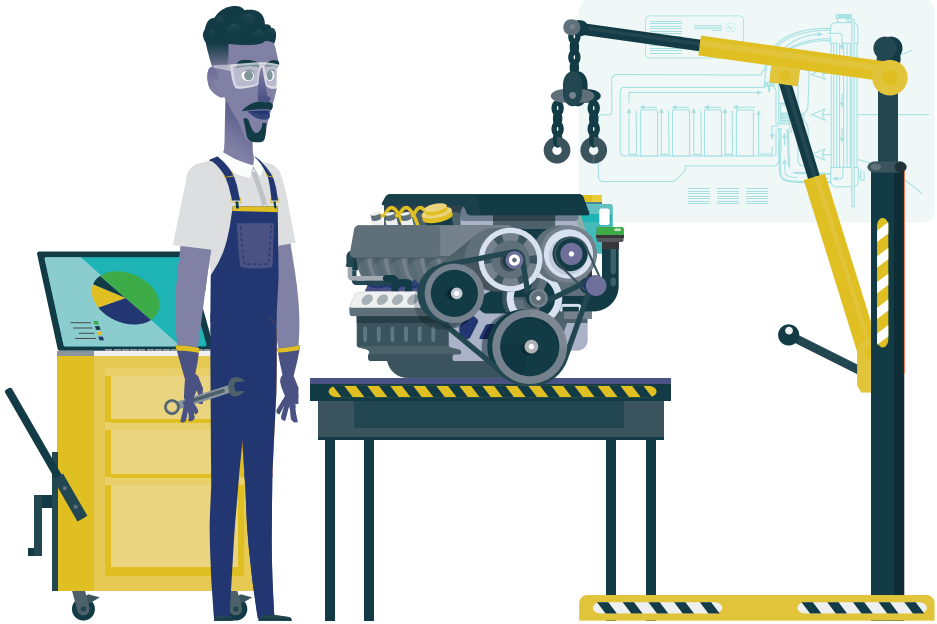


الهدف

الهدف من هذا البرنامج هو توفير الفرص التعليمية للشباب والشابات الفقراء والتميزيين أكاديمياً من البلدان الأعضاء الأقل نمواً للحصول على درجة البكالوريوس أو دبلوم تقني ومهني في تخصصات علمية لتحسين أحوالهم الاجتماعية والاقتصادية وتمكينهم من المساهمة مساهمة فعالة في تنمية بلدانهم.

معلومات أساسية

في سنة 2019، أطلق برنامج المنح الدراسية المشترك بين البنك الإسلامي للتنمية و صندوق التضامن الإسلامي للتنمية للبكالوريوس والدبلوم التقني للبلدان الأعضاء الأقل نمواً، وذلك بتمويل من الصندوق.



مفهوم البرنامج

ويُعاد استعمال المال المسترد في تقديم المزيد من المنح الدراسية لطلاب مستحقين من المجتمع نفسها من أجل تكملة منح البنك الدراسية المباشرة والمحافظة على استمرارية البرنامج على المدى البعيد، كما ستساهم الخدمات الإنمائية المجتمعية للخريجين من ممنوحى البنك في التنمية الاجتماعية والاقتصادية للمجتمع والبلاد.

كذلك، فإن هذا البرنامج جهد مشترك بين البنك ومكاتب محافظتي البنك، لأنه يطلب منها أن تعتمد منظمات غير حكومية وطنية الأداء دور منظمات نظيرة تنفيذ البرنامج.

هو برنامج تنمية بشرية وأداة لتحسين الأحوال الاجتماعية والاقتصادية للبلدان الأعضاء الأقل نمواً بالبنك يقوم على تمويل منح دراسية لفائدة هذه الدول. يقدم التمويل في على أساس نظام القرض الحسن الإسلامي، بدون فوائد للطلاب على أن يسدد في شكل أقساط ميسرة، بعد التخرج والعمل، للندوق الوقفي التعليمي المحلي الذي ينشأ خصيصاً لهذا الغرض في بلدان الطلاب وليس للبنك.

وفي إطار هذا البرنامج، يكون الطلاب ملزمين بسداد القرض بعد التخرج والعمل، في شكل أقساط ميسرة، للندوق الوقفي التعليمي للبنك، وهو وقف أنشئ (أو يُنشأ) في بلدان الطلاب. كذلك، يتعين على الطلاب الاضطلاع بدور نشط في التنمية المجتمعية.



ونظراً لزيادة عدد الخريجين من الطلاب الذي يراعاهم البنك، زادت الحاجة إلى دعم الأنشطة المجتمعية بعد التخرج [أي استرداد القروض وإدارة سدادها، وبرنامج المنح الدراسية المحلية، والخدمات المجتمعية، وتأسيس جمعيات قداماء ممنوحي البنك، إلخ.]. وبالفعل، يعتمد الهدف الأسمى للبنك، وهو التنمية الاجتماعية والاقتصادية، على هذا الجانب. ولذلك أضفى دور كل من صندوق البنك الائتماني التعليمي وجمعيات قداماء ممنوحي البنك أكثر أهمية، لأن البرنامج يترسخ محلياً ويتوسع بتوسع المبالغ المستردة.

ويتوقع البنك أيضاً من الطلاب المستفيدين من برامجه أن يخطلعوا بدور رائد في توجيه التنمية في بلدانهم ودعمها معنوياً ومادياً. ولذلك يتوقع منهم أن يكونوا مواطنين صالحين ومهنيين أكفاء في الوقت نفسه.

وباختصار، تتربط جميع هذه السمات معاً في شكل متكامل لتشكل المفاهيم الأساسية التي تميز البرنامج بصفته برنامجاً مميزاً لتنمية البلد (قروض للطلاب، ومساعدة للبلد، وقرض يسترد ليكون قاعدة لتمويل وقفي صندوق البنك الوقفي التعليمي من أجل تكميل برنامج المنح الدراسية داخل البلد، والتنفيذ المحلي من قبل المنظمات غير الحكومية بصفقتها منظمات نظيرة والتركيز على الدراسة داخل البلد، وتقديم خدمات التنمية المجتمعية بعد إتمام الدراسة.

مجالات الدراسة

يركز برنامج درجة البكالوريوس على الطب والهندسة والزراعة وغيرها من المجالات ذات الصلة، كطب الأسنان والصيدلة والعلوم البيطرية والتمريض ودراسة التغذية والمعلومات والغابات والثروة السمكية. أما برنامج الدبلوم التقني فيغطي المجالات الدراسية التالية حصراً دون سواها:

- | | |
|--|--|
| 1. طرائق التصنيع الميكانيكية | 25. النظافة العامة والجودة |
| 2. الميكاترونكس | 26. الصيانة الصناعية |
| 3. تكييف الهواء | 27. البنى التحتية والشبكات |
| 4. الفنون والحرف اليدوية | 28. التجارة العالمية |
| 5. الأتمتة والأجهزة الصناعية | 29. الجلود والأحذية |
| 6. صيانة وإصلاح السيارات | 30. العمليات اللوجستية |
| 7. صيانة المعدات الطبية الحيوية | 31. صيانة معدات صناعة البلاستيك |
| 8. المباني والأشغال العامة | 32. التسويق والوسائط المتعددة |
| 9. الأعمال وتكنولوجيا المعلومات | 33. الآليات والوسائط الصناعية |
| 10. إدارة الأعمال | 34. صيانة الميكاترونكس |
| 11. الهندسة المدنية | 35. الوسائط والاتصالات |
| 12. إنتاج صناعات الملابس | 36. الإنشاءات المعدنية |
| 13. التصميم والابتكار في صناعة الملابس | 37. الخدمات والصناعات المتنوعة |
| 14. تصميم وتصنيع القوالب والأدوات | 38. تصميم المكاتب |
| 15. تقنيات التصميم للصناعة الإلكترونية | 39. الصناعات البلاستيكية |
| 16. تطوير الأنظمة الصناعية الذكية والمعلوماتية | 40. تقنيات الإنتاج للصناعة الإلكترونية |
| 17. التشخيص والإلكترونيات المدمجة | 41. مراقبة الجودة في الصناعات الغذائية |
| 18. تطوير البنى التحتية الرقمية | 42. الجودة في صناعة الملابس |
| 19. مربى الطفولة المبكرة | 43. المسح الطبوغرافي |
| 20. الكهرباء والإلكترونيات | 44. التجارة |
| 21. الكهروميكانيكا للأنظمة الآلية | 45. المنسوجات والملابس |
| 22. الصناعات الغذائية | 46. السياحة والضيافة |
| 23. دراسة وتصميم الأثاث | 47. عمليات النقل |
| 24. الميكانيكا العامة | 48. نقل المركبات وهيئاتها |



شروط الأهلية

هذا البرنامج موجه للطلاب المتفوقين دراسياً والمحتاجين مالياً من البلدان الأعضاء الأقل نمواً والراغبين بشدة في المشاركة في الخدمات الاجتماعية والتنمية المجتمعية.

ويجب أيضاً على المرشحين المحتملين أن يستوفوا معايير الأهلية التالية:

- ألا يتجاوز عمر الطالب 24 سنة.
- أن يكون الطالب محتاجاً إلى مساعدة مالية قد تتعطل دراسته من دونها.
- ألا يكون موظفاً في البنك أو مديراً تنفيذياً أو نائباً له، أو موظفاً أيّاً كان نوع تعيينه ومنه الموظف المؤقت والاستشاري، في مجموعة البنك، وألا يكون من أقربائه المقربين بطة الدم أو التيني. ويقصد بمصطلح "الأقرباء المقربين الام، أو الاب او الاخت او الاخت غير الشقيقة او الاخ او الاخ غير الشقيق أو الابن أو الابنة أو العمّة أو الخالة أو العم أو الخال أو ابن الأخت أو الأخت أو ابن الأخت أو ابنة الأخت".

مكان الدراسة

اتساقاً مع مفهوم البرنامج، فإن المنح الدراسية تقدم للدراسة في الجامعات والمعاهد الحكومية المعترف بها في بلدان الطلاب. ولكن يمكن للبنك، في حالة الطلاب الذين لم يتسن لهم الحصول على قبول في بلدانهم، أن ييسر تسجيلهم في جامعات البلدان الأعضاء التي أبرمت اتفاقيات مع البنك (ماليزيا، والمغرب، وتركيا).

ويمكن أيضاً التفكير في مؤسسات دراسية أخرى من البلدان الأعضاء في البنك ذات المصداقية والسمة الأكاديمية الجيدة في مجالات الدراسة المنصوص عليها في البرنامج.

- أن يكون قد استكمل التعليم الثانوي أو ما يعادل 12 سنة من الدراسة بدرجات جيدة في المواد العلمية الأساسية.
- أن يختار مجال دراسة من بين تخصصات البرنامج المعتمدة.
- أن يقدم دليلاً على إتقان لغة التدريس بالجامعة عند الالتقاء. ويجب دعم إتقان اللغة بوثيقة أو شهادة كدعمه إتقان الإنجليزية، مثلاً، بشهادة لغة معترف بها مثل «التوفل»، أو «أيلتس»، أو اجتيازه اختبار المستوى المطلوب الذي يجريه المجلس الثقافي البريطاني، مثلاً، أو النظام معادل بالفرنسية أو بلغات أخرى.
- أن يقدم ترجمة إنجليزية أو فرنسية معتمدة لجميع الوثائق إذا كانت بلغات أخرى أصلاً.
- أن يكون لائقاً طبيًا ومستعداً للخضوع لفحص طبي بعد الاختيار.
- يستحسن أن يحصل على قبول مسبق في أحد التخصصات التي يشملها البرنامج في كلية أو جامعة معترف بها في بلده.
- ألا يعيش في بلد غير بلده الأقليمي.
- أن تركزه المنظمة غير الحكومية المحلية الشريكة في إطار إجراءات البنك المتعلقة بالاختيار.

ملاحظة:

- يجوز أن تكون منحة البنك الدراسية مجرد مكمل لأي مصدر دعم مالي آخر يتوافر لمقدم الطلب، ولا يجوز أن تضاعفه. وإذا حصل مقدم الطلب على منحة دراسية، فيتعين عليه إبلاغ البنك في ذلك الوقت أن لديه مصادر أخرى لتمويل المنحة الدراسية.
- لا يعني إرسال الطلب أو الحصول على قبول من مؤسسة أكاديمية قبول الطلب للحصول على المنحة الدراسية. ولذلك لا ينبغي لمقدم الطلب اتخاذ أي إجراء بشأن وظيفته الحالية أو غير ذلك حتى يظهره البنك الإسلامي للتنمية بأنه حصل على المنحة.

<https://www.isdb.org/ar/nzrt-amt-backup/bramj-almnh-aldrasyt>





المنافع والتسهيلات

يغطي البرنامج المنافع التالية:

ولا تشمل المنحة الدراسية ما يلي:

- الرسوم الدراسية الواجبة الدفع للجامعات مباشرة.
- مرتب شهري يتناسب مع تكلفة المعيشة في بلد الدراسة.
- علاوة الكتب والملابس، التي تعادل مرتب ثلاثة أشهر، وتصرف مرة في السنة.
- تكلفة العلاج الطبي سواء في المستشفى الجامعي أو في المستشفى الحكومي المحلي.
- فيما يتعلق بالطلاب الذين يختارون للدراسة في الخارج، يقدم لهم البنك أيضاً تذاكرتي طيران ذهاباً إلى بلدان الدراسة وإياباً منها على الدرجة السياحية في بداية الدراسة وفي نهايتها إضافة إلى علاوة الاستقرار.
- تكاليف طلب التأشيرة.
- نفقات استقدام أو دعم أفراد أسرة الطالب.
- الدورات التدريب خارج المنهاج الدراسي.
- المقررات التي لا تستوفي الحد الأدنى من الاعتمادات اللازمة لنيل الشهادة الجامعية.
- التدريب اللغوي الذي لا يوفره البرنامج الدراسي.
- السفر خلال البرنامج الدراسي.
- النفقات المتعلقة بالبحث، والمواد التعليمية الإضافية، والرحلات الميدانية، والمشاركة في الورشات والندوات، وبرامج التبادل أو المؤتمرات أو التدريبات الداخلية.
- المعدات التعليمية، كالحواسيب.
- رسوم، تصريح الإقامة.

التزامات المستفيدين

● عدم طلب أو قبول أي منحة دراسية أخرى أو العمل مقابل أجر خلال دراستهم في إطار البرنامج، وهو ما من شأنه أن يتداخل مع دراستهم أو يصعب الوفاء بالتزاماتهم الأخرى، ما لم يوافق البنك على خلاف ذلك كتابة.

● احترام قوانين بلد الدراسة والحفاظ على سلوك شخصي ومهني حسن يتسق مع قواعد البرنامج ولوائحه وأهدافه ومهمة البنك العامة بصفته مؤسسة إسلامية.

يجب على المستفيدين الحاصلين على المنحة الدراسية ما يلي:

● التوقيع على تعهد ضمان ينص على التزامهم بدراساتهم، وعودتهم إلى بلدانهم بعد الانتهاء من دراستهم ومشاركتهم في تنمية بلدانهم حسب مهنتهم.

● التفرغ للدراسة دون انقطاع وتزويد البنك بتقارير منتظمة عن دراستهم وأنشطتهم الأكاديمية.

● سداد القرض، بعد التخرج والحصول على عمل مربح، بأقساط ميسرة، لهدنوق البنك الوقفي التعليمي المحلي المنشأ في بلدانهم.





دور حناديق البنك الوقفية التعليمية

جهداً على استمرار البرنامج على المدى البعيد، ينشئ البنك بالتعاون مع مكاتب محافظي البنك والمنظمة النظيرة صندوقاً وقفياً تعليمياً في كل بلد من البلدان الأعضاء الأقل نمواً من أجل إدارة استرداد قروض المنح، ووضع وإدارة برامج منح دراسية محلية باستخدام القروض المحصلة أو المستردة.

ويختار أمناء صندوق البنك الائتماني التعليمي من بين المنظمات والشخصيات المرموقة في البلد ويتألف أعضاؤه الأساسييون من الأعضاء النشطين في المنظمات النظيرة. وبذلك يتوقع أن يؤدي الصندوق وظيفة المنظمة النظيرة الأساسية من أجل تنفيذ البرنامج على المدى البعيد. وهو ما يتسق مع مفهوم البرنامج بصفته برنامجاً لتنمية البلد المعني.

دور المنظمات النظيرة

يعتبر البرنامج جهداً مشتركاً بين البنك والبلدان الأعضاء الأقل نمواً. ولذلك يجب على البلد المعنى اختيار منظمة غير حكومية وطنية لتكون منظمة نظيرة تنفذ البرنامج. ويطلب من المنظمة النظيرة في كل بلد دعم تنفيذ البرنامج من حيث الإعلان عن الدعوة إلى تقديم الطلب، والتثبيت من المعلومات عن مقدمي الطلبات ومستنداتهم، ودعم عملية الاختيار المسبق التي تشمل إجراء مقابلات مع مقدمي الطلبات من أجل تقييم التزامهم واحتياجاتهم المالية والتثبيت من شهاداتهم المدرسية وكشوف درجاتهم ووثيقة قبولهم في الجامعة وغيرها من الوثائق.

ويتعين على المنظمة النظيرة كذلك إنشاء صندوق وقفية تعليمي محلي يتوجبه من البنك ومكاتب محافظ البنك، وذلك لتيسير استرداد القرض وإطلاق وإدارة برنامج ما بعد الدراسة من أجل دعم الخدمات والتنمية المجتمعية.



■ البلدان الأعضاء الأقل
نمواً المؤهلة
■ باقي العالم

قائمة البلدان الأعضاء الأقل نمواً المؤهلة:

1. أفغانستان	7. جيبوتي	13. موزمبيق	19. توغو
2. بنجلاديش	8. غامبي	14. النيجر	20. أوغندا
3. بنين	9. غينيا	15. السنغال	21. اليمن
4. بوركينا فاسو	10. غينيا بيساو	16. سيراليون	
5. تشاد	11. مالي	17. الصومال	
6. جزر القمر	12. موريتانيا	18. السودان	



البنك الإسلامي للتنمية
شارع الملك خالد 8111
النزلة اليمنية
الوحدة 1 جدة 22332 - 2444
المملكة العربية السعودية



scholar@isdb.org 
www.isdb.org/scholarships 
<https://isdbscholarships.smartsimple.com> 