



itfc

International
Islamic Trade
Finance Corporation

Vers un commerce résilient



Sommaire exécutif



Message du Directeur Général de la Société Internationale Islamique de Financement du Commerce

J'ai l'honneur de vous présenter la sixième édition du Rapport annuel sur l'efficacité du développement. L'année 2021 marque une étape importante pour les rapports de développement de l'ITFC. D'une part, nous sommes à mi-chemin dans la mise en œuvre de la stratégie décennale de l'ITFC. D'autre part, la pandémie de la COVID-19 a profondément bouleversé le commerce mondial et le paysage du développement. C'est donc le moment de mener une réflexion sur les réalisations de l'ITFC jusqu'à présent en termes de contribution au développement, les leçons à en tirer, les perspectives futures et la meilleure façon de servir nos pays membres.

L'un des principaux points à retenir du rapport de cette année est l'importance et la pertinence croissantes des interventions et de la mission de l'ITFC en temps de crises. Alors que les États Membres luttent contre une propagation rapide de la pandémie de la COVID-19, alimentée par le variant Delta, l'ITFC a accru ses financements pour soutenir les chaînes d'approvisionnement essentielles,

telles que l'énergie, l'alimentation et la santé. Cela a permis aux pays membres de préserver leur stabilité économique et sociale. Je suis fier de voir que la portée des interventions de l'ITFC a augmenté de 18% d'une année à l'autre. Environ 39 millions de ménages dans les pays de l'OCI ont ainsi bénéficié de nos financements dans les secteurs ciblés.

Rendre le commerce possible pour tous

L'ITFC veille à ce que ses ressources soient déployées là où elles agissent comme catalyseur pour attirer les capitaux privés et remédier aux défaillances du marché. En 2021, les décaissements de l'ITFC aux Pays les Moins Avancés (PMAs) se sont élevés à 1,5 milliard de dollars américains, bénéficiant à neuf pays et en hausse de 25% par rapport à 2020.

En ce qui concerne l'autonomisation des femmes, la Société est un partenaire clé de la mise en œuvre de l'initiative « She Trades » au Maroc et en Égypte, qui offre aux entrepreneuses et aux PME appartenant à des femmes un réseau et une plateforme uniques pour accéder aux marchés.

Dans le secteur agricole, l'ITFC a redistribué 250 millions de dollars de revenus à environ 600 000 producteurs de coton et d'arachides en 2021. À travers le financement de pré-exportation, l'ITFC a contribué 416 millions de dollars de revenus d'exportation agricole pour les PMAs africains, soutenant ainsi leur résilience financière. Au-delà du financement, l'ITFC a également soutenu des initiatives de renforcement de capacités pour améliorer la productivité et la compétitivité de petits exploitants agricoles.



Alors que les États Membres luttent contre une propagation rapide de la pandémie de la COVID-19, alimentée par le variant Delta, l'ITFC a accru ses financements pour soutenir les chaînes d'approvisionnement essentielles, telles que l'énergie, l'alimentation et la santé.



Les chaînes d'approvisionnement mondiales représentent jusqu'à 80% des émissions de carbone de l'économie. Le rôle du commerce dans l'accélération des réductions d'émissions et l'atténuation des effets du changement climatique ne peut être négligé."

Relever le défi de l'intégration régionale

Alors que le commerce entre les pays membres de l'OCI a connu une hausse continue depuis 2015, nous devons redoubler d'efforts pour atteindre l'objectif de 25% d'ici à 2025, conformément au Programme d'action décennal de l'OCI. La pandémie a, en outre, mis en lumière l'importance d'avoir des chaînes d'approvisionnement régionales solides et résilientes, au vu des graves perturbations qu'elle a provoquées dans le commerce, y compris le commerce des biens essentiels, tels que les équipements médicaux et les denrées alimentaires. À cet égard, le financement de l'ITFC en faveur du commerce entre les pays membres de l'OCI a atteint 4 milliards de dollars en 2021. En outre, pour encourager davantage l'intégration et la coopération commerciales entre les pays membres, la Société dirige la mise en œuvre de grands programmes multipartites, tels que l'initiative Aide pour le commerce au profit des États arabes (Aftias), le programme de Ponts du commerce arabo-africain (AATB) et l'initiative de la zone de libre-échange continentale africaine (AfCFTA).

Débloquer des capitaux privés pour la réalisation des ODD

Le seul moyen d'atteindre les objectifs mondiaux est de travailler ensemble. Les dernières données disponibles suggèrent que les pays de l'OCI, en tant que groupe, ne sont pas en bonne voie pour réaliser les ODD d'ici à 2030 au rythme actuel. Dans un contexte d'endettement croissant et de contraintes budgétaires, nous avons plus que jamais besoin que le secteur privé se mobilise pour réaliser les ODD. À cet égard, je voudrais souligner le rôle clé que joue l'ITFC en établissant des passerelles avec le secteur privé et en servant de catalyseur pour la mobilisation des ressources. En 2021, la capacité de l'ITFC à mobiliser des fonds a dépassé les objectifs et les attentes. En effet, la Société a mobilisé un montant record de 4,5 milliards de dollars auprès de partenaires

financiers sur le marché, en hausse de 84% par rapport à 2020. À chaque 5 dollars approuvés par l'ITFC en 2021, 4 ont été mobilisés auprès de sources externes.

Si nous voulons que le secteur privé joue pleinement son rôle dans le soutien des programmes de développement, il renforcera les capacités équiper les petites, moyennes et micro-entreprises. En 2021, plus de 320 petites, moyennes et micro-entreprises ont bénéficié de 139 millions de dollars en financement du commerce, acheminés par l'intermédiaire de 18 banques partenaires. À l'ITFC, nous sommes conscients que le financement seul ne suffit pas aux petites, moyennes et micro-entreprises. Pour cette raison, la Société a adopté une nouvelle stratégie pour le secteur privé. Cette stratégie associe le financement au renforcement des capacités et aux services de conseil. Le Programme PME pour l'Afrique de l'Ouest et le projet Export Launchpad Bangladesh ont réussi à renforcer les compétences entrepreneuriales et améliorer l'accès aux marchés et au financement.

Poser les fondations d'un commerce durable

Les chaînes d'approvisionnement mondiales représentent jusqu'à 80% des émissions de carbone de l'économie. Le rôle du commerce dans l'accélération des réductions d'émissions et l'atténuation des effets du changement climatique ne peut être négligé. Nous devons nous assurer que nos clients et nos parties prenantes mènent leurs activités dans le respect de l'environnement. Comme indiqué dans le Rapport, l'ITFC a largement réussi à promouvoir le commerce sans papier, grâce à la numérisation. La Société est en voie d'adopter sa première politique de financement climatique pour faire face aux risques environnementaux et identifier les opportunités de financement du commerce vert.

Cette année, le Rapport annuel sur l'efficacité du développement, intitulé « Vers un commerce résilient », souligne la contribution de l'ITFC à un système commercial inclusif et durable dans les pays membres. Je saisis cette occasion pour exprimer ma gratitude envers les partenaires qui partagent notre vision et notre mission, pour un commerce résilient. La pandémie de la COVID-19 nous a appris une leçon très importante : les partenariats et la synergie sont les meilleurs moyens de surmonter les crises mondiales.

Ing. Hani Salem Sonbol,
Directeur général

Sommaire du rapport

Ce sommaire s'articule autour des différents échelons du cadre de l'impact sur le développement (DIF) et présente un aperçu des principales conclusions du rapport. Malgré les défis liés à la pandémie de la COVID-19, l'ITFC a enregistré une forte performance globale en 2021. Les principaux objectifs liés à la portée, aux résultats de développement, ainsi qu'aux objectifs de performance organisationnelle, ont été atteints et certains même dépassés.

i) Progrès vers la réalisation des objectifs stratégiques

LES ÉCHANGES COMMERCIAUX ENTRE LES PAYS DE L'OCI

Après une forte baisse en 2020, les volumes d'exportation de l'OCI ont commencé à se redresser en 2021. Les flux commerciaux entre les pays membres ont commencé à se redresser au deuxième trimestre de l'année 2021, avec un taux de croissance moyen de 70,3%, reflétant une forte reprise du commerce entre et hors des pays membres de l'OCI (SESRIC, 2021). Bien que la part des échanges entre les pays membres de l'OCI ait progressivement augmenté depuis 2015, s'élevant à 19,5% en 2020 (SESRIC, 2021), il est nécessaire de redoubler d'efforts pour atteindre l'objectif de 25% fixé dans le Programme d'action décennal de l'OCI (OCI 2025). L'ITFC a considérablement contribué au renforcement des échanges commerciaux entre les pays de l'OCI, en octroyant des financements d'un montant de 44 milliards de dollars pour les échanges commerciaux entre les pays membres de l'OCI, depuis sa création. En 2021, l'ITFC a financé les échanges commerciaux entre pays membres à hauteur de 4 milliards de dollars.

LA DIVERSIFICATION DES ÉCONOMIES DES PAYS MEMBRES

La reprise économique mondiale de la pandémie devrait principalement reposer sur les perspectives de croissance dans les pays exportateurs de pétrole et être renforcée par la hausse des prix du pétrole. Ceci devrait compenser, en partie, les répercussions du retard dans la distribution des vaccins, en particulier dans les pays fragiles et touchés par des conflits (SESRIC, 2021). Parmi les obstacles à la



contribution des pays de l'OCI au commerce mondial des biens et services, nous pouvons souligner leur capacité limitée en termes de fabrication de biens et de prestation de services et leur forte dépendance à l'égard des exportations de biens et de produits primaires.

LA PROMOTION DU FINANCEMENT ISLAMIQUE

Malgré l'impact de la pandémie de la COVID-19, le financement islamique a enregistré une croissance remarquable à deux chiffres des volumes d'actifs et des financements au cours des cinq dernières années (IFSB, 2021). L'industrie est capable de jouer un rôle important dans la résolution de certains défis posés par la COVID-19, notamment l'inclusion financière des petites, moyennes et micro-entreprises (ISDB, 2021).

ii) Les résultats en matière de développement



INCLUSIVE GROWTH



SUSTAINABILITY



PRIVATE SECTOR DEVELOPMENT



TECHNOLOGY, SKILLS AND INNOVATION

LA CROISSANCE INCLUSIVE

L'allocation de ressources là où elles sont indispensables et le comblement des besoins de financement du commerce entre les groupes peu desservis sont des mesures essentielles qui favorisent une croissance inclusive. Le montant des décaissements de l'ITFC destinés aux PMAs a été considérable et a contribué à combler les besoins en financement du commerce. En 2021, les décaissements de l'ITFC aux PMAs se sont élevés à 1,5 milliard de dollars américains, bénéficiant à neuf pays et en hausse de 25% par rapport à 2020. Depuis 2016, l'ITFC a décaissé 8,7 milliards de dollars en financement du commerce aux PMAs. Un nombre de projets de développement du commerce destinés aux femmes et aux jeunes ont été mis en place ces dernières années. À ce jour, environ 110 PME dirigées par des femmes et 550 jeunes stagiaires en ont bénéficié.

LA DURABILITÉ

En 2021, les interventions de l'ITFC dans les secteurs de l'énergie, la santé, l'alimentation et l'agriculture ont bénéficié à environ 39 millions de ménages dans les

pays membres concernés. Cela représente une augmentation de 18% d'une année à l'autre, alimentée par la hausse des financements dans les secteurs de l'alimentation et de l'énergie. En ce qui concerne l'environnement, l'ITFC est en voie de définir son orientation stratégique pour lutter contre le changement climatique et élaborer des procédures opérationnelles pour veiller à ce que ses opérations et les projets qu'elle soutient reflètent un engagement envers la durabilité.

LE DÉVELOPPEMENT DU SECTEUR PRIVÉ

Malgré une baisse enregistrée en 2021, le portefeuille du secteur privé de l'ITFC ne cesse de se diversifier. Le soutien financier de l'ITFC au secteur privé s'est élevé à 182,4 millions de dollars en 2021, dont 139 millions de dollars qui ont été acheminés par l'intermédiaire des banques partenaires. En 2021, l'ITFC a renforcé ses relations avec les institutions financières locales, en créant des partenariats avec sept nouvelles banques dans les pays membres. L'ITFC a adopté une stratégie sectorielle en 2021, qui vise à favoriser les interventions dans le secteur en lançant de nouveaux produits qui répondent aux besoins des clients et en renforçant l'engagement du secteur privé envers la durabilité, grâce au renforcement des capacités et aux services de conseil.

LA TECHNOLOGIE, LES COMPÉTENCES ET L'INNOVATION

Le nombre de projets liés au développement du commerce soutenus par l'ITFC ne cesse d'augmenter, reflétant l'engagement des entreprises à fournir des solutions globales. Dans l'ensemble, les engagements en cours de l'ITFC ont atteint 12 millions de dollars, répartis sur 38 projets d'un montant total de 24 millions de dollars. La subvention moyenne était de 157 894 dollars pour des projets d'une durée moyenne de 12,7 mois. Au mois de décembre 2021, l'ITFC a décaissé 3,4 millions de dollars, ce qui représente 28% du total de ses engagements. Les subventions de l'ITFC ont bénéficié à un large éventail de secteurs concernés dans les pays membres, contribuant ainsi à la réalisation des objectifs stratégiques de l'ITFC. 289 personnes ont reçu des formations dans le cadre des programmes soutenus par l'ITFC en 2021.

iii) La performance opérationnelle et organisationnelle

EFFICACITÉ DANS LA MISE EN OEUVRE

L'ITFC a enregistré un volume record d'approbations et de décaissements en 2021, renforçant ainsi sa position parmi les principaux fournisseurs de financement du commerce dans les pays membres. En 2021, l'ITFC a approuvé 6,5 milliards de dollars en financement du commerce dans le cadre de 95 accords au profit de 21 pays. L'ITFC a alloué 5,1 milliards de dollars en financement du commerce, ce qui représente un taux de décaissement

de 80%. Les approbations et les décaissements ont augmenté respectivement de 12% et 25% d'une année à l'autre. La capacité de l'ITFC à mobiliser des fonds a également atteint des niveaux inégalés. En 2021, la Société a mobilisé un montant record de 4,5 milliards de dollars auprès de partenaires financiers sur le marché, soit une hausse de 84% par rapport à 2020. Le ratio de mobilisation des ressources a également augmenté d'une année à l'autre. Sur tous les 5 dollars approuvés par l'ITFC en 2021, 4 ont été mobilisés auprès de sources externes. La décentralisation et l'engagement des employés ont soutenu l'orientation client et l'efficacité de la mise en oeuvre des opérations. Le score de l'engagement des employés de l'ITFC à la fin de l'année 2021 a atteint 8,7 (sur 10), contre 8,6 en 2020, soit une valeur bien au-dessus de la norme.

GESTION DES PORTEFEUILLES

Malgré les efforts actuellement déployés en vue de renforcer la diversification, le portefeuille de l'ITFC reste principalement axé sur le secteur de l'énergie, reflétant la hausse de la demande et la flambée des prix des biens et des produits énergétiques. Les décaissements dans le secteur de l'énergie ont augmenté de 35% d'une année à l'autre, en raison de la flambée des prix de l'énergie. En 2021, le financement de l'énergie représentait 75% du total des décaissements. Quant à la répartition géographique, les décaissements de l'ITFC sont restés largement équilibrés, l'Afrique et l'Asie ayant reçu respectivement 56% et 44% des montants décaissés en 2021. Les décaissements dans les deux régions ont augmenté respectivement de 27% et 26% d'une année à l'autre. En 2021, neuf nouveaux clients ont été ajoutés au portefeuille de l'ITFC, amenant le nombre total de clients actifs à 46. L'ITFC est déterminée à élargir son portefeuille de clients et à intégrer de nouveaux marchés. Cette stratégie permettra d'avoir un portefeuille globalement équilibré au niveau géographique.



La résilience, en quelques chiffres - 2021

APPROBATIONS

Nous avons approuvé

95 TRANSACTIONS d'une valeur de
6,5 MILLIARDS DE DOLLARS

en financement du commerce, marquant une
hausse de **38% D'UNE ANNÉE À L'AUTRE**,
au profit de **21 PAYS MEMBRES**.

À chaque 5 dollars approuvés par l'ITFC, 4 ont
été mobilisés auprès de partenaires externes



DÉCAISSEMENTS

Nous avons décaissé

5,1 MILLIARDS DE DOLLARS

en financement du commerce,

dont **30%** ont été alloué aux PMAs.

Le financement a soutenu plus de

116,000 EMPLOIS AUPRES DE NOS CLIENTS



LES ÉCHANGES COMMERCIAUX ENTRE LES PAYS DE L'OCI

La valeur de notre financement du commerce
entre les pays membres de l'OCI a atteint

4 MILLIARDS DE DOLLARS et nous
sommes en cours de mise en œuvre

TROIS PROGRAMMES PHARE MAJEURS

pour favoriser l'intégration régionale
entre les pays membres



LA SÉCURITÉ ALIMENTAIRE

Nous avons octroyé

810 MILLIONS DE DOLLARS

pour l'achat de **3,3 MILLIONS DE TONNES**
de denrées alimentaires, donnant

accès à **28 MILLIONS DE FOYERS**

dans les pays membres à une alimentation
abordable, sûre et suffisante



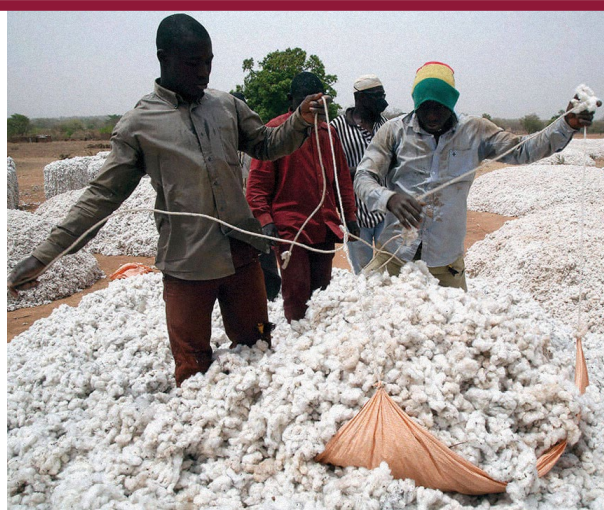
LA SANTÉ



Plus de **25 000 PATIENTS** et **1500 PROFESSIONNELS DE SANTÉ** ont bénéficié d'équipements de protection individuelle (EPI), d'équipements médicaux et de produits pharmaceutiques acquis grâce au financement de l'ITFC

L'AGRICULTURE

Nous avons redistribué **250 MILLIONS DE DOLLARS** en revenu à des agriculteurs pour l'achat de **500 000 TONNES MÉTRIQUES** de produits agricoles. Notre préfinancement à l'exportation a contribué à rapporter **416 MILLIONS DE DOLLARS** en revenus d'exportation à des PMA africains, tandis que nos interventions dans le secteur ont bénéficié à plus de **600 000 AGRICULTEURS**



LE DÉVELOPPEMENT DU SECTEUR PRIVÉ

Plus de **320 PME** ont bénéficié d'un financement global de **139 MILLIONS DE DOLLARS** acheminés par l'intermédiaire de **18 BANQUES PARTENAIRES**

L'ÉNERGIE

L'ITFC a décaissé **3,8 MILLIARDS DE DOLLARS** pour assurer l'approvisionnement en intrants énergétiques dans les pays membres, permettant ainsi à environ **11 MILLIONS DE FOYERS** d'avoir accès à une alimentation électrique fiable



LE RENFORCEMENT DES CAPACITÉS

Nous avons renforcé les compétences de **289 BÉNÉFICIAIRES** parmi nos clients et parties prenantes en matières de financement islamique, promotion du commerce et diversification économique

Au Sénégal, une petite entreprise textile, dirigée par une femme, voit grand

Dans la capitale sénégalaise de Dakar, Aissatou Thiam ouvre fièrement les portes de sa petite entreprise de vêtements, KaDior. Aissatou utilise les pièces libres de sa modeste maison à Liberté VI, un quartier dynamique de classe moyenne où elle vit avec sa famille, pour créer, produire et vendre des vêtements traditionnels. Devenir entrepreneuse n'a pas été facile pour Aissatou. Elle est rentrée au Sénégal en 2015 après avoir vécu et travaillé pendant 12 ans en Italie. « Dès mon retour, j'ai voulu contribuer au développement de mon pays », raconte Aissatou. « La création a toujours été ma passion et je voulais construire ma propre marque de robes traditionnelles conçues avec des matériaux locaux », ajoute-t-elle.

KaDior s'inspire du grand et puissant royaume Kajoor (1549-1879) qui s'est séparé de l'empire Jolof dans l'actuel Sénégal. Mais cette marque reflète également l'ambition et l'excellence. « Mon oncle et mentor s'appelait Kamal et Dior est la célèbre marque française qui symbolise l'excellence et le succès, d'où le nom KaDior », explique Aissatou.

Après avoir travaillé deux ans dans le cadre d'une entreprise informelle, Aissatou a officiellement enregistré son entreprise en 2017. « Quand j'ai commencé à travailler, j'ignorais à quel point il était difficile de gérer une entreprise. Il faut avoir une vision à 360 degrés pour gérer seule la logistique, les ressources humaines et la comptabilité. J'ai rencontré beaucoup de difficultés car je n'étais pas en mesure de tenir les comptes ou d'assurer une bonne gestion de l'entreprise », dit-elle. Comme tant d'autres petites entreprises, les défis auxquels Aissatou faisait face ont été exacerbés par la pandémie de la COVID-19. « Les ventes se sont effondrées. Tout d'un coup, les gens restaient chez eux, il n'y avait plus de fêtes et je n'avais plus de commandes », explique-t-elle.

En pleine crise de la pandémie de la COVID-19, Aissatou a reçu une bonne nouvelle inattendue en avril 2021. « J'ai été contactée par Rencontre des entrepreneurs (RDE) pour m'informer que j'ai été sélectionnée pour faire partie d'un groupe de PME qui allait bénéficier d'un service de renforcement des capacités », révèle-t-elle. Dans le cadre du Programme PME pour l'Afrique de l'Ouest, financé par l'ITFC, Aissatou a pu participer à des ateliers organisés par la RDE et à des sessions de mentorat couvrant la gestion financière, le développement de produits, la formation sur la conception, le marketing, la participation à des salons et les procédures fiscales/douanières.

Nom du Programme	Programme PME pour l'Afrique de l'Ouest
Objectifs du programme	Le programme vise à 1) améliorer l'accès aux lignes de financement 2) renforcer les capacités 3) offrir des services de conseil aux PME et aux institutions financières en Afrique de l'Ouest
Pays pilotes	Sénégal, Burkina Faso
Durée	2019 - 2021
Partenaires	<ul style="list-style-type: none"> ■ Maison de l'Entreprise du Burkina, Banque CORIS ■ Organisation Internationale de la Francophonie ■ Délégation Générale à l'Entreprenariat Rapide ■ Rencontre Des Entrepreneurs (Sénégal)
Benefitting SMEs	120

« J'étais perdue. Sans le soutien que j'ai reçu, je me serais noyée. J'ai pu apprendre à gérer les ressources humaines, la comptabilité, le marketing et, surtout, à avoir confiance en moi-même », déclare Aissatou. « J'ai obtenu ce soutien au bon moment et cela m'a aidé à adapter ma stratégie aux troubles causés par la pandémie. J'ai commencé à explorer des solutions de commerce électronique et j'ai trouvé un nouveau marché pour mes produits », ajoute-t-elle.

En parallèle, KaDior a obtenu un financement de 10 000 dollars auprès d'un partenaire de l'ITFC, la Délégation générale à l'Entreprenariat Rapide des Femmes et des Jeunes (DER). Les fonds sont utilisés pour créer de nouveaux locaux de fabrication et un point de vente pour les articles de mode. « J'ai maintenant huit employés, dont des tailleurs, une vendeuse et des livreurs. Nous avons désormais les ressources nécessaires pour développer l'entreprise à long terme. »

Grâce à cette nouvelle stratégie, l'avenir est prometteur pour KaDior, qui entend promouvoir sa gamme en Afrique lors des salons et via des plateformes en ligne (Afrikrea), avant d'explorer les opportunités que présentent les marchés internationaux. « Mes ambitions ne connaissent pas de limites. Je veux que mes robes conquièrent les marchés américain et canadien », ajoute Aissatou.



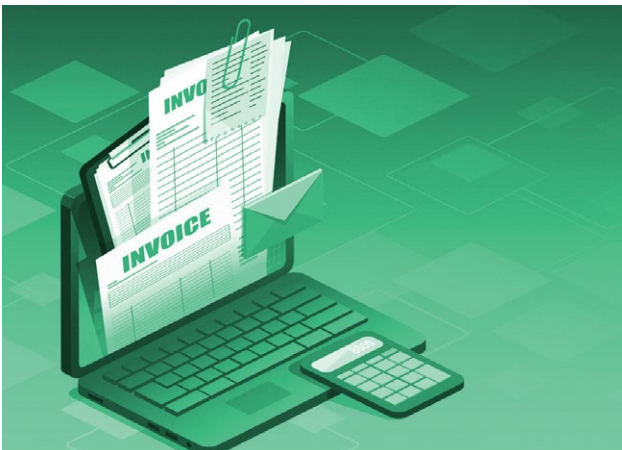
Promouvoir des solutions digitales pour un commerce efficace

Le commerce informatisé vise à rendre les transactions commerciales transfrontalières plus pratiques et plus transparentes, tout en garantissant la conformité aux réglementations.

Bolero

La solution: BOLERO (*Bill Of Lading Electronic Registry Organisation*) a été lancé en septembre 1999 en tant que système commun et ouvert permettant aux entreprises d'échanger électroniquement des données et des documents commerciaux. Ce système est plus simple, plus rapide et plus fiable que le système papier traditionnel. Il a déjà permis de réduire les coûts administratifs et d'éviter les retards, tout en minimisant les risques de fraude.

Les bénéficiaires: L'ITFC s'est associée à des clients exportateurs de coton, SOFITEX et SODECOTON, établis respectivement au Burkina Faso et au Cameroun, pour rendre leurs opérations plus efficaces. Dans le cadre des opérations financières liées à la vente de la fibre de coton pour la saison 2019/2020, un mécanisme de « comptant contre documents » a été mis en place avec succès entre SOFITEX et la société Louis Dreyfus, avec un connaissance électronique (eBL) émis sur la plateforme digitale de financement du commerce « Bolero », accélérant les flux de documents.



Les résultats préliminaires: Les bénéficiaires ont constaté les principaux résultats suivants de l'initiative pilote:

- Réduction du temps requis pour envoyer les documents d'expédition aux banques, qui nécessitait auparavant au moins 21 jours.
- Règlement immédiat de la facture par le client.
- Atténuation du risque de disparition des documents d'expédition ou du risque d'incidents durant la transmission.
- Accès permanent aux documents pour toutes les parties prenantes sur une plateforme.
- Confiance accrue entre toutes les parties prenantes.

CONTOUR

La solution: Contour est un réseau mondial de banques, d'entreprises et de partenaires commerciaux qui s'efforcent de lever les obstacles et de transformer les produits de financement du commerce, à commencer par les lettres de crédit (LC). Les lettres de crédit constituent un type important de financement du commerce, traditionnellement utilisées pour les gros envois. Le traitement de ces lettres est lent et requiert beaucoup de formalités administratives, un problème que la blockchain vise à résoudre.

Les bénéficiaires: En janvier 2021, la banque bangladaise City Bank a établi un partenariat avec l'ITFC pour exécuter sa toute première transaction de lettre de crédit transfrontalière conforme à la Charia sur la plateforme Contour. L'ITFC a agi en tant que conseillère et source de financement dans le cadre d'un accord en vertu duquel une lettre de crédit a été émise au nom du fabricant de vêtements bangladais Debonair Group, pour l'importation d'accessoires de vêtements d'un exportateur basé à Hong Kong, nommé Apparel Link (HK).

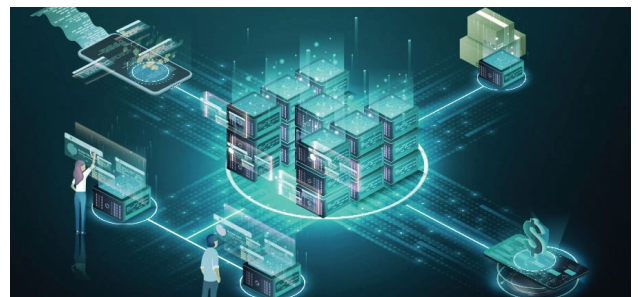
Les résultats préliminaires: Habituellement, le délai moyen d'émission d'une lettre de crédit transfrontalière varie entre 24 à 72 heures. L'ensemble du processus a pris 38 minutes sur la blockchain de Contour, grâce à la technologie de blockchain Corda de R3. Contour avait précédemment estimé que la numérisation des lettres de crédit pourrait accélérer le processus de 90%.

En plus d'accélérer les opérations liées aux lettres de crédit, la blockchain réduit les possibilités de falsification et de fraude en renforçant la transparence sur tous les moyens de partage de données.

“

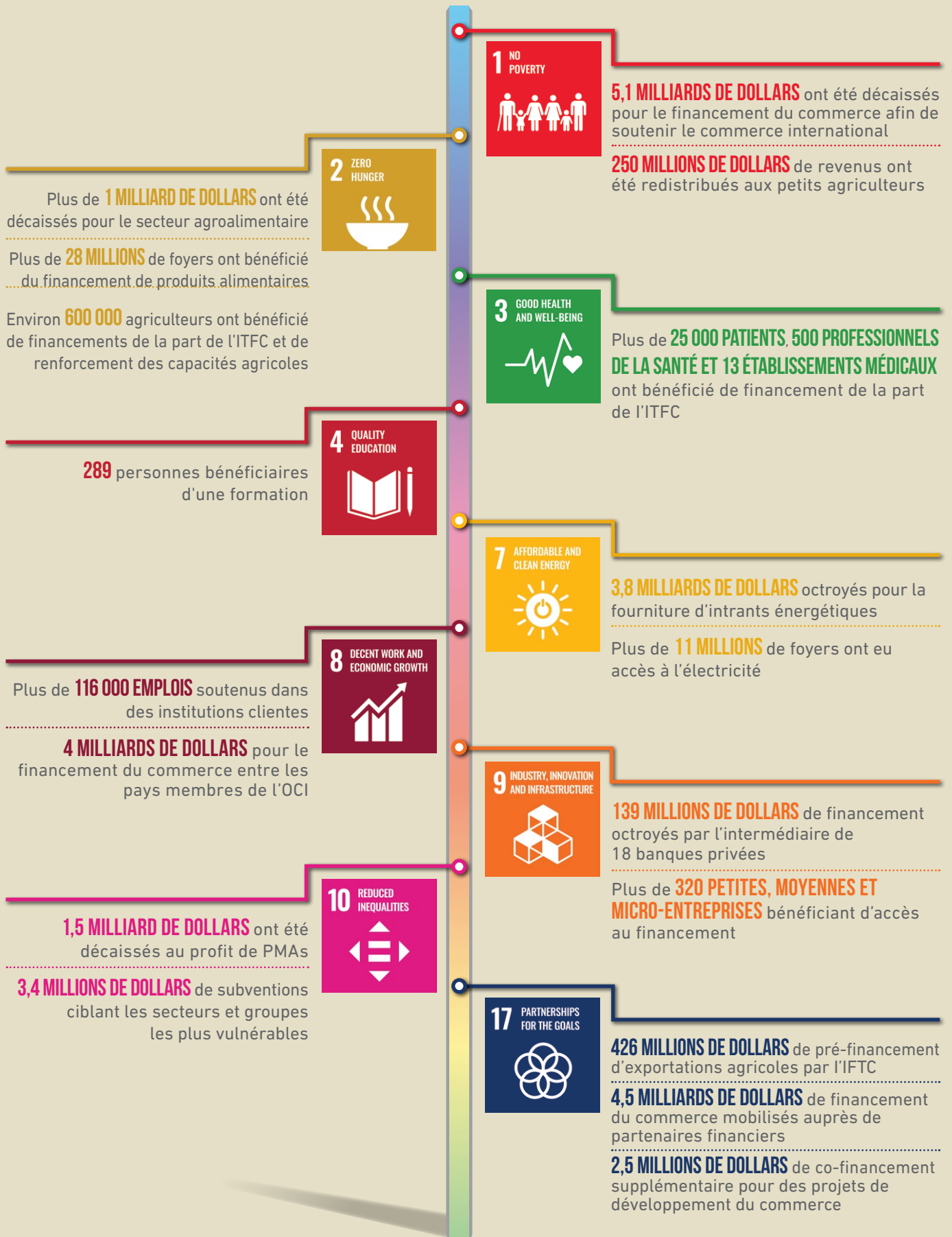
Le temps requis entre l'initiation d'une lettre de crédit et l'émission et la notification n'est plus que 38 minutes, contre 24 à 72 heures habituellement pour les lettres de crédit transfrontalières classiques

”



Contribution de l'ITFC à la réalisation des

OBJECTIFS DE DÉVELOPPEMENT DURABLE | 2021







itfc

International
Islamic Trade
Finance Corporation

Promouvoir le commerce, améliorer la qualité de vie

B.P. 55335, Jeddah 21534, Royaume d'Arabie saoudite
Tél.: +966 12 646 8337 F: +966 12 637 1064

www.itfc-idb.org



itfccorp